

Alix Blancard / Valentin Loureiro
Architectes DPLG

PORTFOLIO CANDIDATURE AJAP 2015

PROJETS

- 4 Hôtel - Les Herbes Folles**
- 12 Maison d'hôtes - Les Herbes Folles**
- 16 Just Bill IT - Concours CAUE Sarthe**
- 20 Cantine Garderie**
- 24 Appartement T2**
- 26 Auvent Ecole**
- 27 Local Cimetière**



Hôtel / Les Herbes Folles

LE PROJET:

Le projet consiste en la construction d'un hôtel de 31 chambres, à Mauregard (Seine et Marne) à moins de 5 km de l'aéroport de Roissy Charles de Gaulle (une des plus grandes zones hôtelières d'Europe) et du Parc des Expositions.

Le site se trouve dans l'enceinte d'une exploitation agricole. Suite au succès que rencontre la maison d'hôtes que nous avons réhabilité en 2009, nos clients souhaitent développer leur activité.

Le programme n'est pas bien défini, une trentaine de chambres exigée, un restaurant et une petite salle de réunion.

Deux profils de clientèle sont présent:

- des professionnels (commerciaux, séminaires, exposants)
- des touristes en début ou fin de voyage.

La volonté est de créer un hôtel se démarquant de l'offre hôtelière des grandes chaînes, proposée sur la zone de l'aéroport CDG.

Programme	Hôtel de 31 chambres + salle de réunion + restaurant
Maitrise d'ouvrage	Privée
Localisation	77990 Mauregard
Maitrise d'œuvre	MiaM Architecture
Surface	1500 m ² , R+2
Mission	Complète
Montant de travaux	2 M€ HT
Calendrier	Livraison septembre 2014

LE SITE:

Sur le site se trouvent des bâtiments agricoles obsolètes:

- 1- un hangar en structure et parement bois.
- 2- un hangar en structure métallique type Eiffel.
- 3- un bâtiment en pierre accueillant une trémie en bois servant à la distillation des betteraves pour faire de l'alcool. La distillerie a été mise en place fin du 19^{ème} siècle, gage de l'époque industrielle et du désir de diversification de l'activité.
- 4- une cuve métallique de stockage.

Le terrain dédié à la construction de l'hôtel est encadré de la ferme (en activité), des chambres hôtes, de l'église de la commune, et d'un jardin.

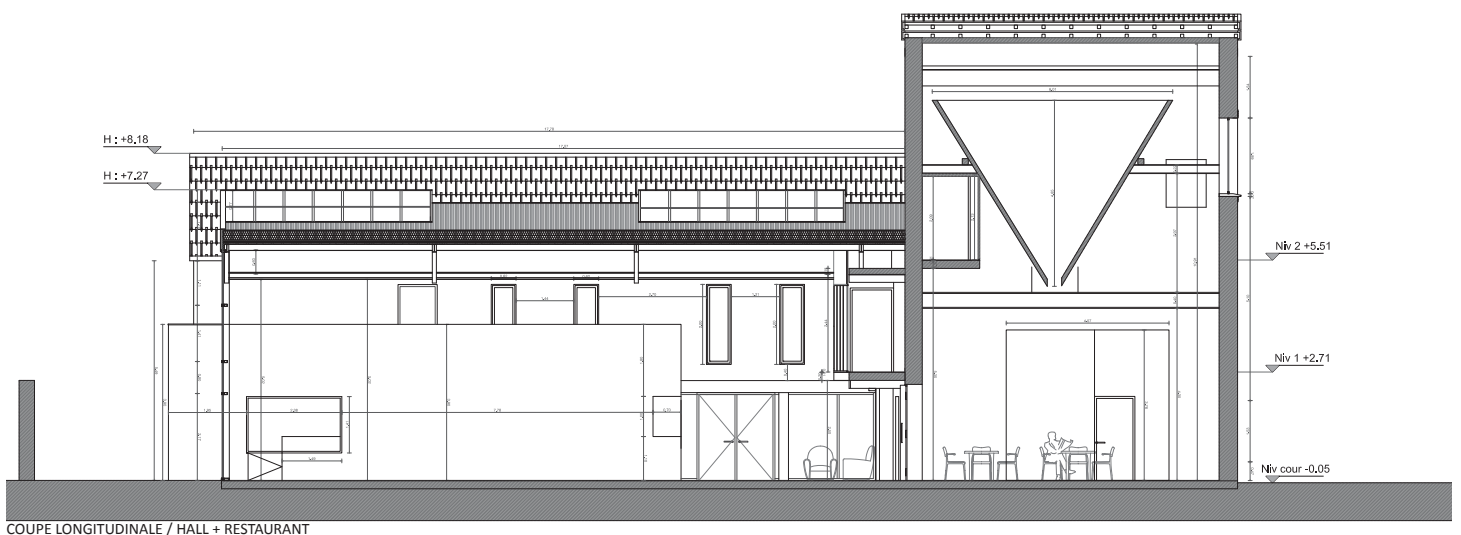


L'IMPLANTATION:

1- Rapidement nous choisissons de garder uniquement le bâtiment accueillant la trémie bois, afin de mettre en valeur l'histoire du lieu. De plus ce dernier en pierre avec un grand volume en hauteur se révèle avoir un potentiel identitaire.

2- dans un second temps il nous semble logique de nous implanter de la même façon qu'un corps de ferme traditionnel recréant un espace central (type cour) au cœur de l'hôtel.

3- Puis nous décidons d'utiliser le langage industriel pour mettre en valeur l'histoire du lieu, et consons l'espace central résiduel d'une grande verrière métallique.





INTEGRATION:

L'Hôtel se trouve au cœur d'une petite commune. Notre volonté est de proposer une architecture se démarquant sans devenir un objet design. Nous reprenons les codes de l'architecture traditionnelle (toits double pente en tuile, enduit tons naturel) en y intégrant des éléments contemporains.

LES FACADES:

L'ancien hangar sur rue était entièrement en bardage bois, nous utilisons donc ce matériau pour rythmer les façades .

Coté jardin, nous voulons nous intégrer aux chambres d'hôtes, (projet que nous avons réalisé auparavant), qui consiste en la transformation d'une ancienne en grange en pierre où nous avons créé de grandes ouverture en hauteur. De plus la façade en pierre des chambres d'hôtes oscille d'avant en arrière , déformation du à la vie naturelle du bâtiment.

Des cadres bois entourant les fenêtres sont mis en place
-sur la façade jardin rappelant les grandes ouvertures longilignes des chambres d'hôtes

-sur la façade rue s'inspirant de l'oscillation de la façade des chambres d'hôtes.

La façade de l'entrée est elle plus contemporaine, avec le grand mur rideau et les murs pignons en bardage bois. Celle sur la cour est la plus sobre avec un travail sur les entourages de fenêtres en briques rappelant ceux des bâtiments existants.



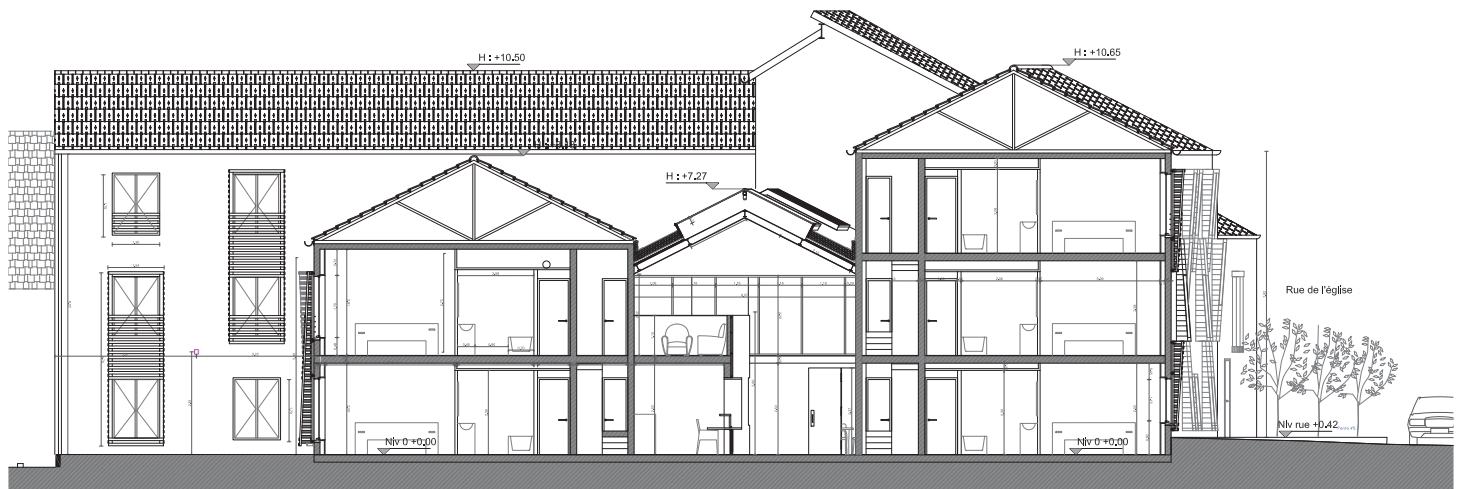
LE PRINCIPE CONSTRUCTIF

Un des enjeux majeur de la construction est l'atténuation du bruit des avions dûe à la proximité de l'aéroport (zone de bruit C), nous choisissons donc le béton comme matériau principal.

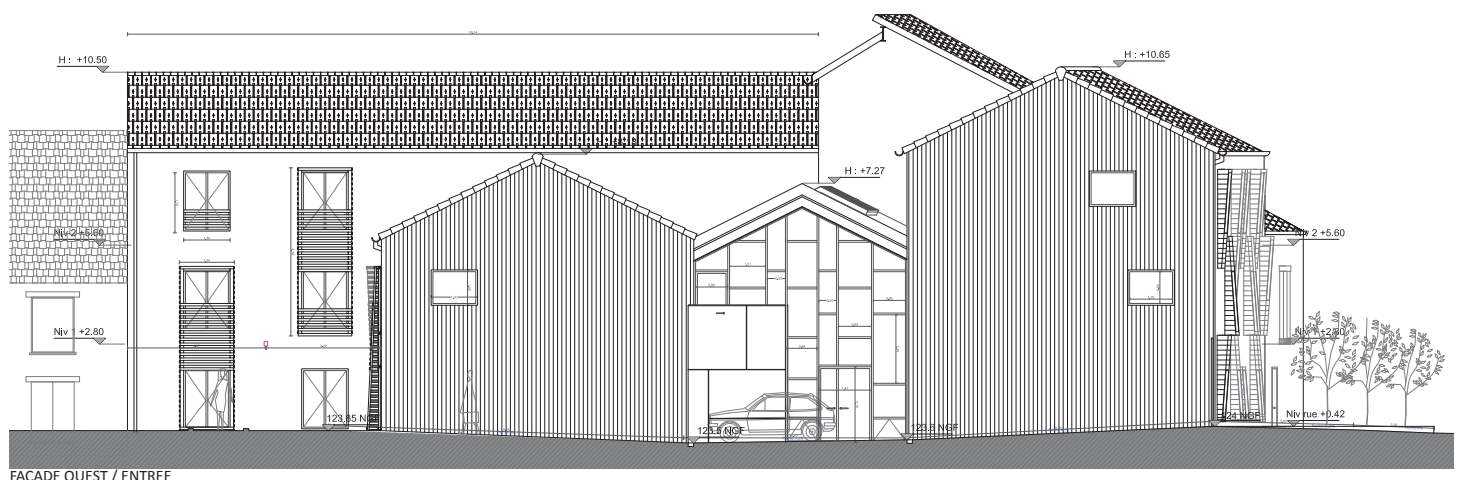
Le sol étant mauvais il faut mettre en place une quarantaine de pieux, pour la partie construite, et de 4 micro-pieux, pour la partie réhabilitée, de 15m de profondeur.

Ensuite, dans un soucis de coût, nous utilisons des prémurs pour la rapidité d'exécution mais également parce que leur finition soignée permet à la fois d'avoir un style industriel mais également de réduire l'impact financier de certain poste comme le doublage, l'enduit et la peinture.

Le hall est lui sera en structure métallique avec en couverture des panneaux sandwich avec sous face en bac acier galvaniser pour l'aspect "brut" et une fort coefficient d'affaiblissement acoustique .



COUPE LATÉRALE / HALL + CHAMBRES



FACADE OUEST / ENTREE

Organisation:

L'hôtel se développe autour du hall, véritable rue intérieure avec ses façades rythmées par les prémurs en béton brut et leurs meurtrières. Depuis le hall les clients se dirigent naturellement vers les différents espaces qui leur sont proposés grâce à des jeux de vue

Le hall est animé d'une boîte qui regroupe, au rdc, tout ce qui est fonctionnel: accueil, vestiaire, sanitaires publics et tisanière. Au r+1 un petit salon est installé avec vue sur l'église et balcon.

Cette boîte perfore le mur rideau et sert de signal pour les clients, à l'intérieur elle est animée par une structure en bois brut sur la thématique de la nature. Sur sa tranche une tisanière est installée tapissée de tissus coloré sur le thème de la chine.



PLAN RDC





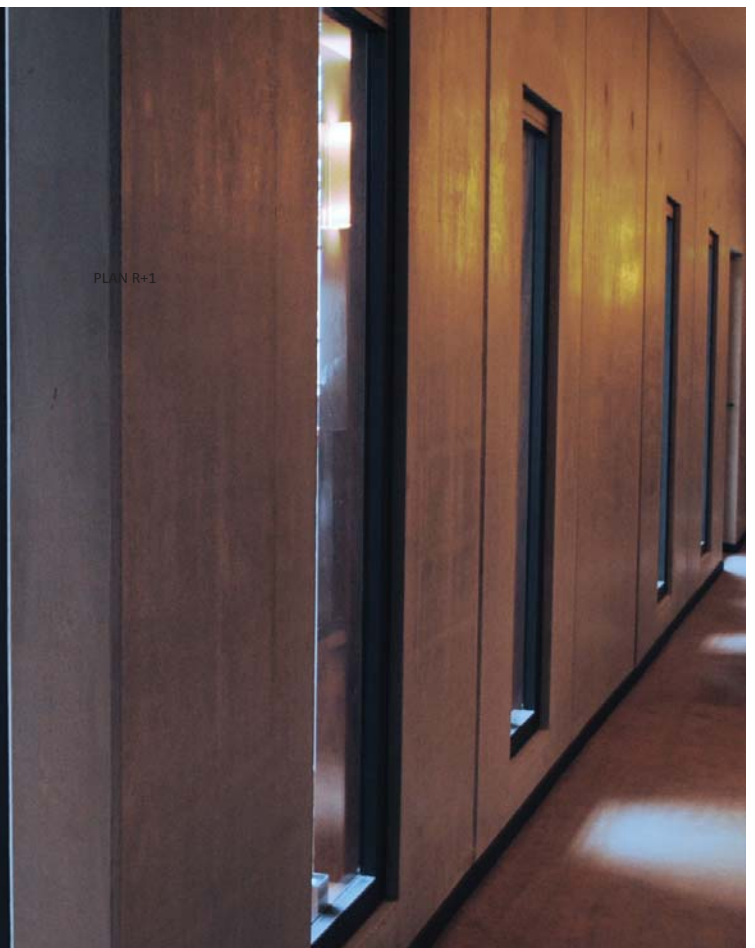
Le restaurant, bar à vin, prend place dans l'ancienne distillerie. Il dispose d'un grand volume (10 m sous plafond) animé par la cuve en bois mise en lumière.

Il est largement ouvert sur la hall et sur la cour de la ferme. Le mélange de la pierre, du bois et des tissus en font un lieu chaleureux.

Les circulations dans les étages offrent une multitude de points de vue invitant les clients à découvrir les différents espaces proposés.

Les prémurs sont lasurés (incolore ou bien d'un gris plus soutenu) pour atteindre une finition optimale. Les meurtrières sont encadrées de mélèze complété d'un éclairage.

L'hôtel s'anime au rythme de la journée et des hôtes.



Le salon, en mezzanine sur la «boite», est un espace en retrait aux teintes naturelles, laissant la vedette au volume et à la vue sur l'église.



L'hôtel dispose 3 suites et de 28 chambres. Les chambres, aménagées de façon classique, disposent d'une salle de bain dont une des cloisons est bisotée, limitant l'emprise du couloir.

Les tissus sur le thème du voyage ont nécessité une attention particulière; 4 atmosphères différentes sont proposées.





Maison d'Hotes / Les Herbes Folles



LE PROJET:

Nos clients désirent transformer une grange du 18^{ème} siècle en maison d'hôtes. Tout en gardant la chaleur des vieilles pierres et du chêne, cette restauration a des lignes modernes et est tournée vers un jardin aménagé pour la détente

Le programme consiste en la création de 5 chambres avec salle de bain (15 couchages max.), d'un salon, d'une salle à manger et d'une cuisine. Le lieu doit être accueillant, les hôtes doivent se sentir chez eux.

La maison d'hôtes «Les Herbes Folles» est le premier projet que nous avons réalisé ensemble.

Programme	5 Chambres d'hôtes+ salon+ salle à manger + cuisine
Maitrise d'ouvrage	Privée
Localisation	77990 Mauregard
Maitrise d'œuvre	MiaM Architecture
Surface	180 m ² , R+1
Mission	Complète
Montant de travaux	200 000€ HT
Calendrier	Livraison septembre 2009

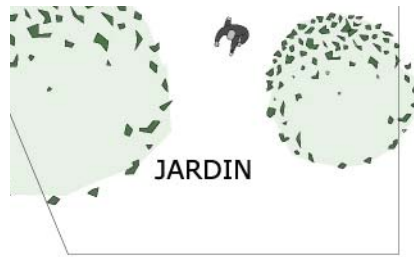
Nous nous appuyons sur la trame de la charpente bois pour répartir les différents espaces. Cependant les poutres étant trop basses à l'étage nous ne pouvons créer un couloir qui désert l'ensemble des chambres. Nous décidons donc d'insérer deux escaliers contemporains pour emmener les hôtes vers leurs chambres.

A partir de ce choix, nous prenons le parti de dévider le plancher supérieur, au niveau des circulations verticales, afin de récupérer de la hauteur, ainsi que pour créer du lien entre les différents espaces. Nous y ajoutons de grandes baies verticales, permettant une continuité visuelle avec le jardin et d'apporter le maximum de lumière aux espaces communs.

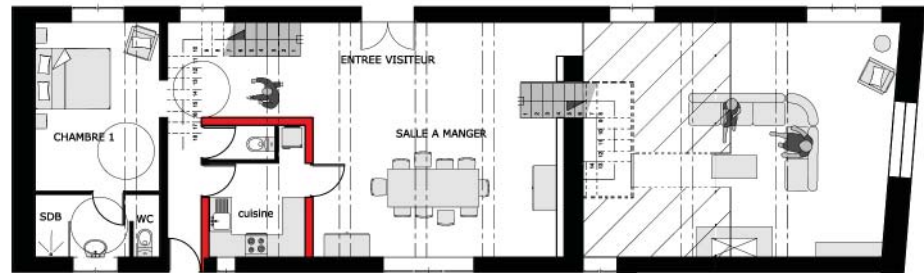


COUPE LONGITUDINALE

Le Rez de Chaussée se lit comme un espace ouvert et continu, rythmé par les escaliers ainsi que par le «cube rouge» qui abrite les espaces fonctionnels (cuisine et sanitaires).

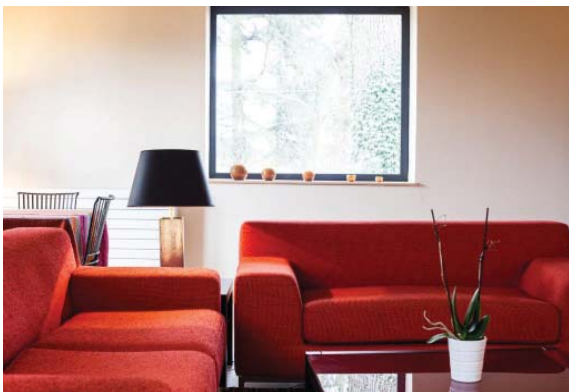
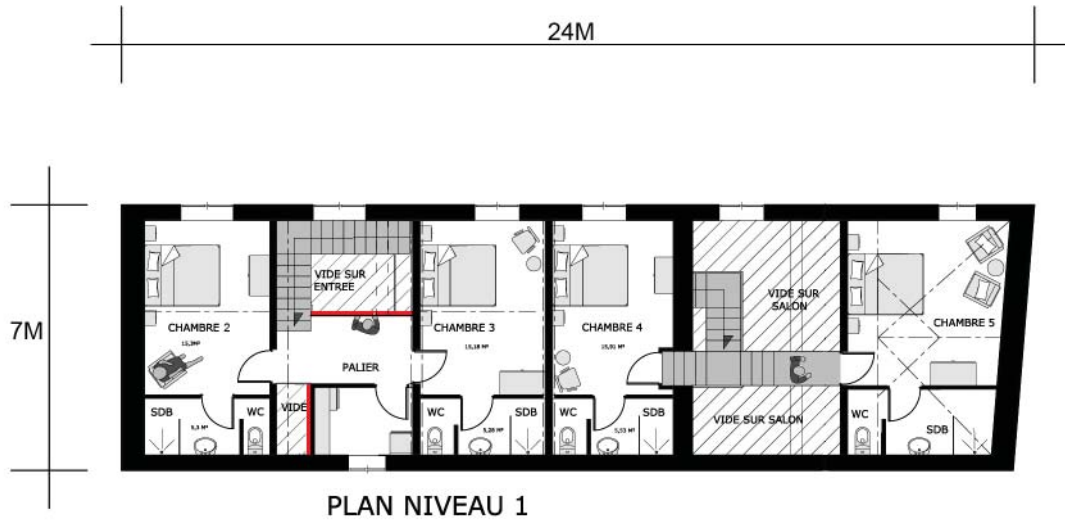


Pour apporter de la modernité toutes les menuiseries extérieures sont en aluminium anthracite brossé ainsi que les gardes corps et l'insert dans le salon. Les chambres sont chaleureuses avec les pierres et les poutres apparentes.



PLAN RDC







Just Bill it / 1er prix concours CAUE Sarthe

LE CONCOURS:

Le concours est organisé chaque année par le CAUE de La Sarthe sous le nom Petites Machines à Habiter. Le thème du concours pour l'année 2012 était la micro-entreprise : détournement, réemploi, récupération et recyclage.

Le sujet : La plupart du temps, la création d'une entreprise artisanale, de service ou le télétravail requièrent l'occupation chez soi d'un petit espace (bureau, atelier) voire des lieux de vie (salon, cuisine) dans la perspective plus ou moins éloignée de l'acquisition d'un espace dédié.

Dans un contexte de crise économique, il s'agit donc par ce concours d'idées d'explorer les possibilités de créer un lieu de travail ergonomique (à l'échelle d'une personne), économique et issu d'éléments industriels détournés de leur usage premier.

L'enjeu est donc celui d'une pépinière d'entreprise à une échelle domestique et individualisée convoquant débrouillardise et entraide.

Programme	Local pour une entreprise naissante
Maitrise d'ouvrage	CAUE de la Sarthe
Localisation	Itinérant
Maitrise d'œuvre	MiaM Architecture + Romuald Surcin
Surface	12.5 m ²
Mission	Concours
Montant de travaux	Estimation 1 160 € TTC
Calendrier	2012

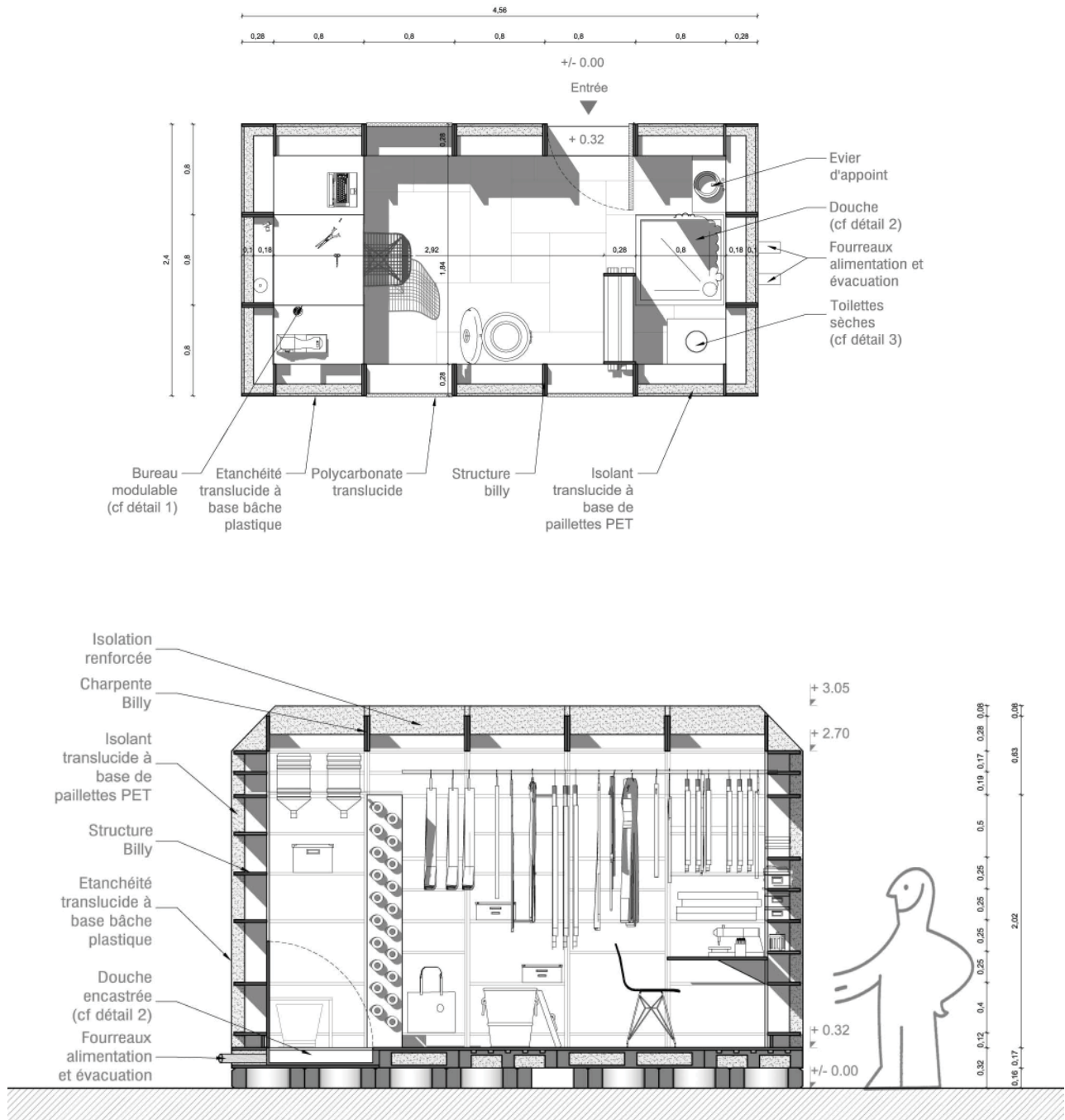
LE CONCEPT:

Le "Bill it" a pour élément structurel l'étagère Billy. Avec ses 41 millions d'exemplaires sur le marché, ce meuble imaginé par Ikea est le plus vendu au monde. Commercialisée au prix d'un euro le kilo, l'étagère incarne, à elle seule, le symbole de l'industrialisation.

Nous avons choisi de détourner l'étagère Billy pour en faire un espace de travail unique, adaptable et personnalisable ; ici destiné à une couturière. Ce choix présente plusieurs avantages : une facilité de construction grâce à la simplicité de montage de l'étagère et une composition judicieuse ne nécessitant aucune découpe.

Le "Bill it" a pour dimensions celles d'une place de stationnement.

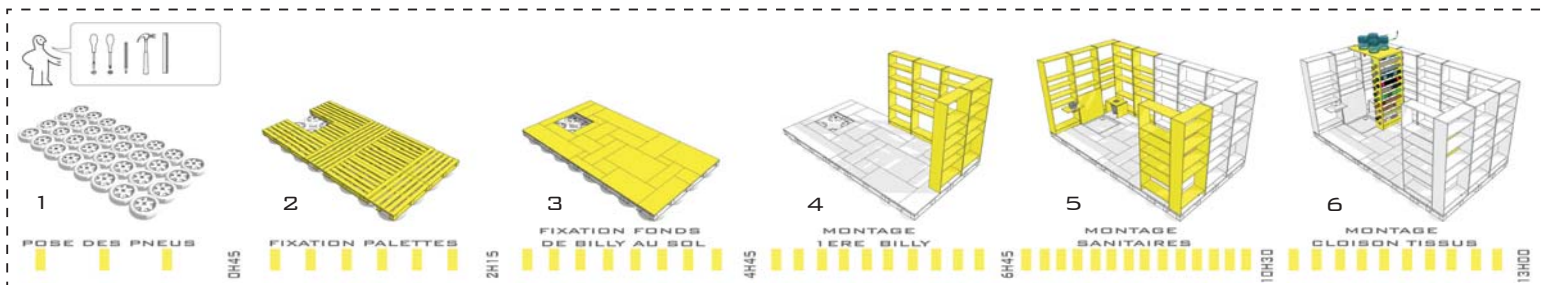
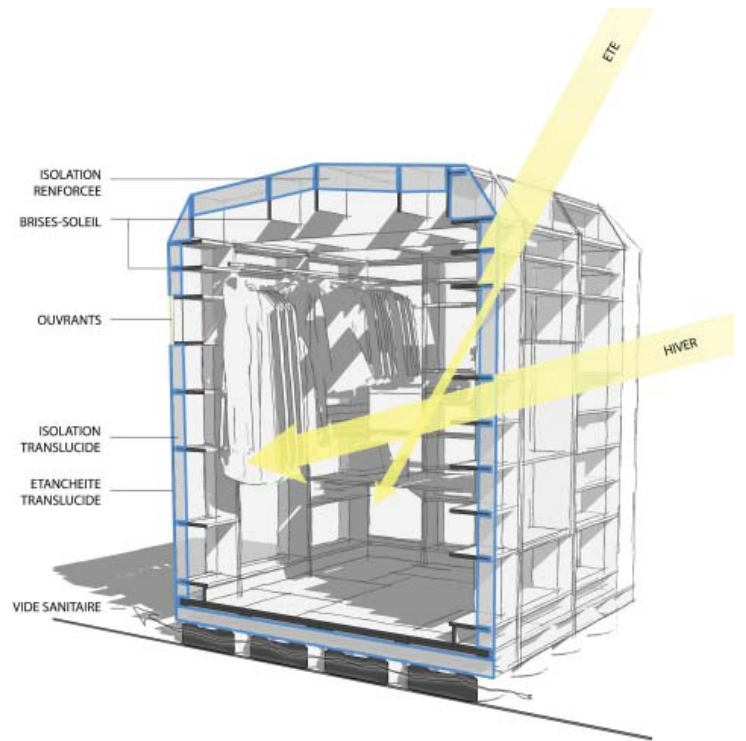
En échange du service que la couturière apporte aux habitants des communes, ces dernières peuvent lui offrir un emplacement stratégique, dans une rue commerçante ou sur un marché. Un supermarché peut, quant à lui, céder l'une de ses places de parking à l'entrepreneuse. Dans ces deux situations d'entraide, la couturière bénéficie d'une visibilité indispensable au bon lancement de son activité.

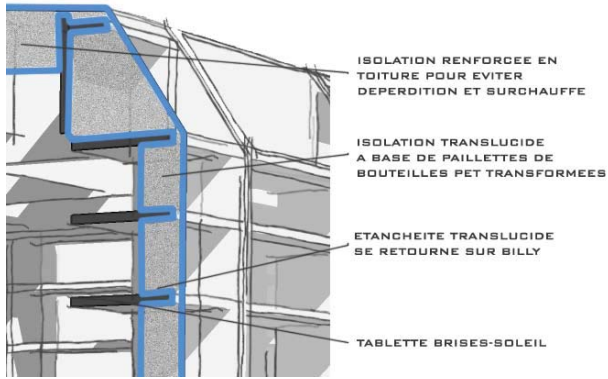


LE PRINCIPE CONSTRUCTIF

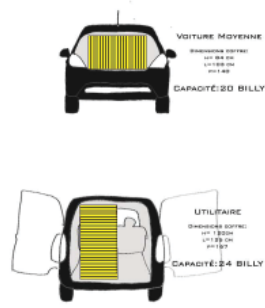
Pour réaliser le "Bill it", la couturière a besoin de 21 étagères Billy et 16 surmeubles Billy. De part sa large diffusion, de nombreux exemplaires sont actuellement disponibles, à petits prix, sur le marché de l'occasion. Les exemplaires manquants peuvent être achetés chez l'enseigne.

L'enveloppe, second poste fondateur du projet, se cale entre chaque étagère, créant un ensemble de caissons limitant les échanges thermiques entre l'extérieur et l'intérieur. Pour que la façade soit translucide, nous utilisons des copeaux de bouteilles plastiques polyéthylènes recyclées. Ce choix permet de limiter le recours à la lumière artificielle : la façade rayonne suffisamment de lumière la journée. Cette dernière devient un objet lumineux la nuit, lorsque l'espace est occupé. Le reste des éléments - bâches, pannes, bassines, plaques de polycarbonates - est récupéré soit en déchèterie, soit par le biais du bouche-à-oreille.





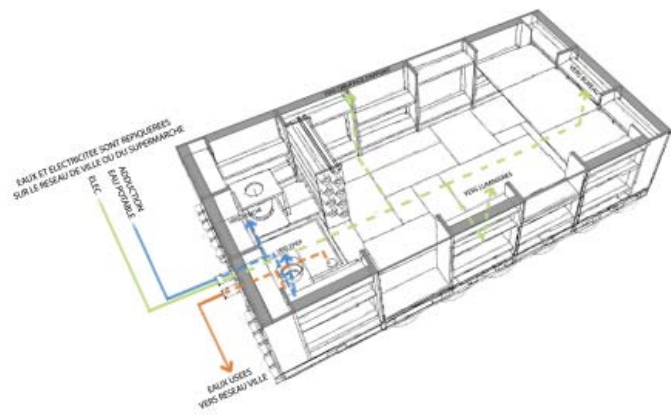
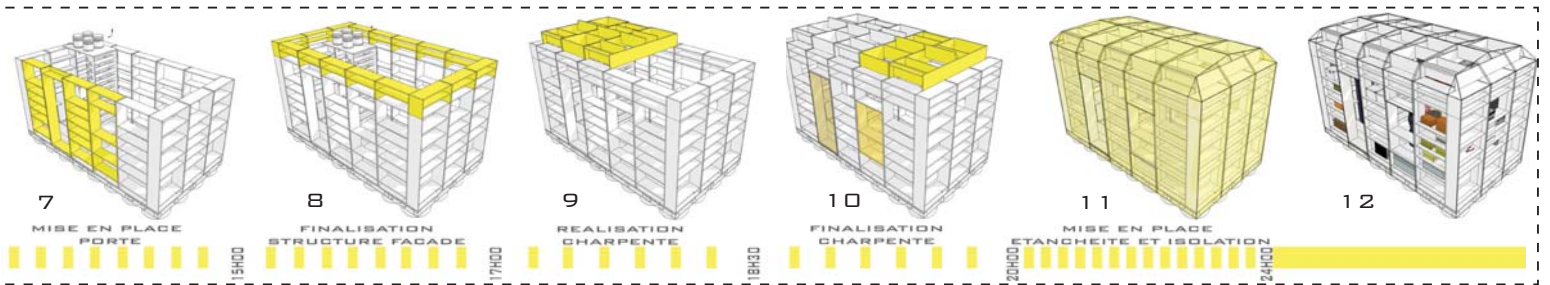
Détail isolation



Approvisionnement



Rangement + cloison

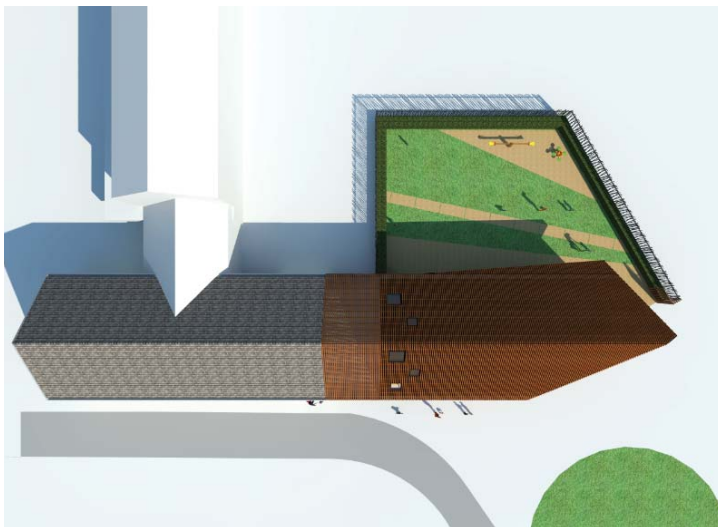




Cantine Garderie Communale

LE PROJET:

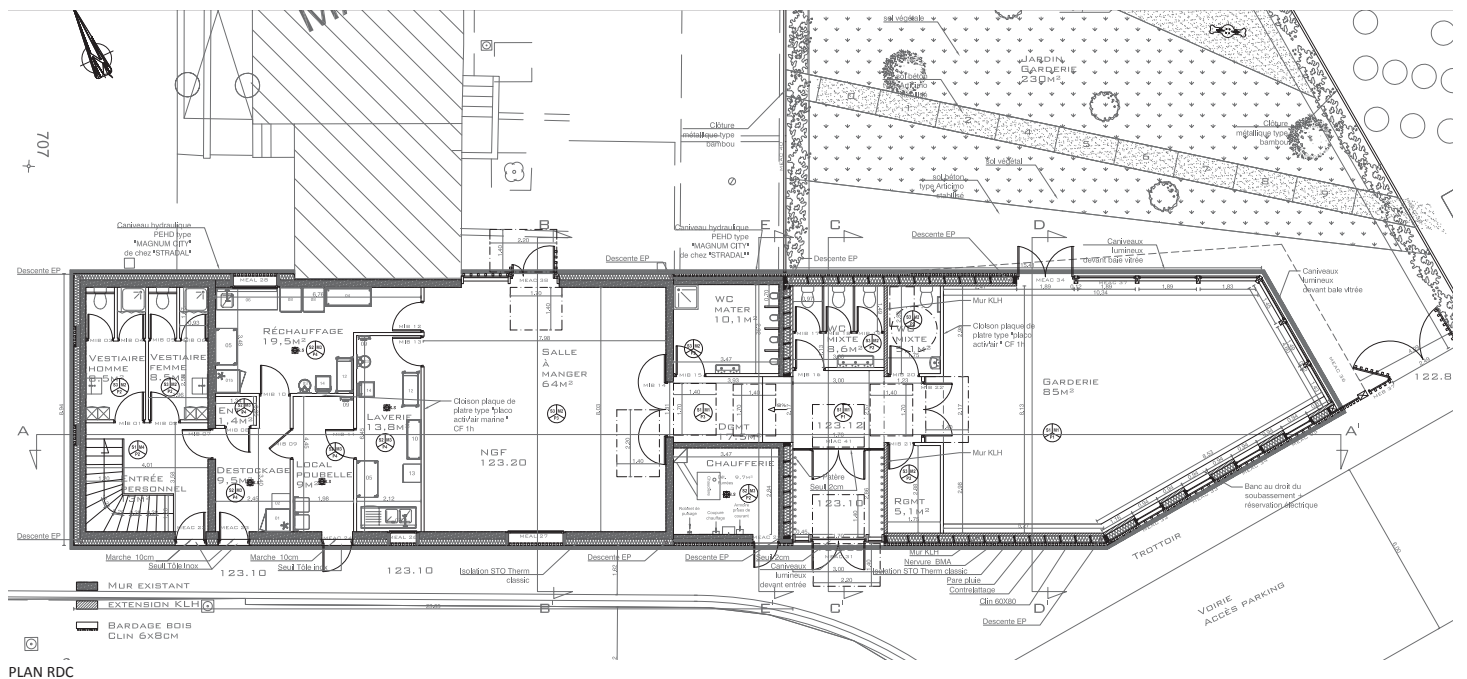
Le projet consiste en la réhabilitation de l'ancienne salle des fêtes de Mauregard en un restaurant et une garderie périscolaire pouvant accueillir 50 enfants.
 Dans un périmètre restreint sont rassemblés les différents services de la commune, mairie, nouvelle salle des fêtes, école maternelle et primaire, stade et atelier du service entretien.



Programme	Restaurant scolaire + Garderie / 50 enfants	RT 2012
Maitrise d'ouvrage	Commune de Mauregard	
Localisation	77990 Mauregard	
Maitrise d'œuvre	MiaM Architecture en co-traitance avec B&N Architectes	
Surface	355 m ² , R+1	
Mission	Complète	
Montant de travaux	1.2M€ HT	
Calendrier	Appel d'offre en cours / Début de chantier Mars 2016	

L'IMPLANTATION

Un extension doit être créée afin d'accueillir la totalité du programme. La cantine se place dans le bâtiment existant et la garderie dans l'extension. Afin de garder un ensemble cohérent l'extension reprend la volumétrie de l'ancienne salle des fêtes et se développe dans son prolongement. Le mur pignon de la garderie est désaxé apportant une nouvelle façade sur la place créée aux abords de la salle des fêtes. Une aire de jeu est implantée à l'arrière de l'ensemble bâti.



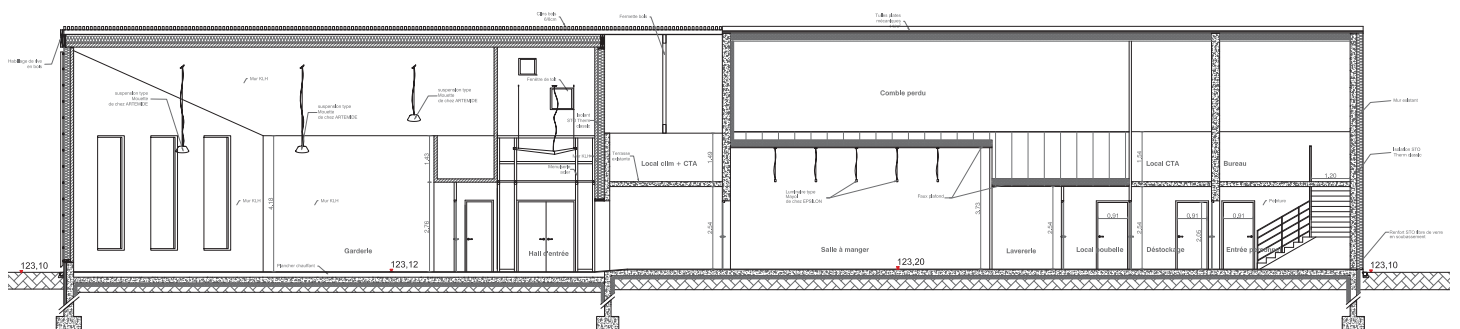
L'ARCHITECTURE

Notre intervention est légère et progressive sur l'ancienne salle des fêtes puis tranchée sur l'extension. Cette dernière est construite et bardée entièrement de bois, matériau utilisé également pour la salle de fête..

L'entrée commune aux deux entités, la cantine et la garderie, est un espace tampon traité en semi-transparence avec un jeu d'ouvertures en toiture afin de casser la linéarité de l'ensemble.

De nouvelles ouvertures sont créées sur le bâtiment existant. Elles sont accompagnées de brises soleil bois de même modénature que le bardage de l'extension.

La garderie est un grand volume largement ouvert sur l'extérieur grâce à la création de deux façades vitrées métalliques.



COUPE LONGITUDINALE

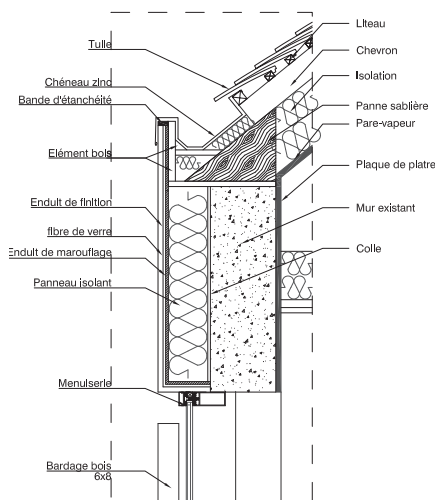
LE PRINCIPE CONSTRUCTIF

Nous avons fait le choix d'une structure bois en panneaux multicouches autoportants pour plusieurs raisons :

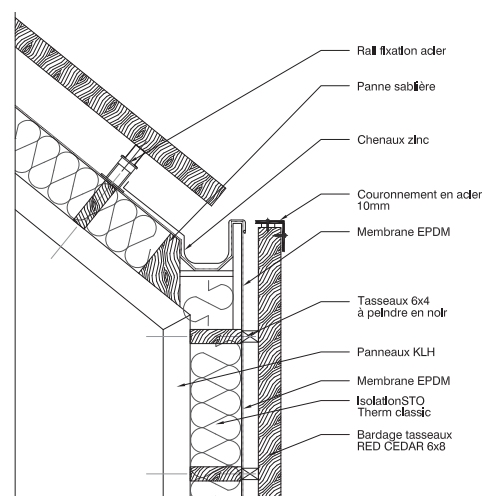
- Assurer une continuité architecturale entre l'extérieur et l'intérieur du bâtiment.
- Créer une ambiance chaleureuse et détendue pour les enfants.
- Gagner du temps sur le chantier grâce à une construction sèche.

- Obtenir une bonne performance thermique et acoustique.
- Réaliser une construction éco-responsable avec des matériaux produits et transformés en France avec un bilan co2 positif.

L'ensemble du bâtiment est isolé par l'extérieur. Utiliser des tasseaux de bois comme bardage permet une linéarité du traitement de façade sur les ouvertures. L'ensemble des gouttières et des descentes est caché dans le bardage et dans l'isolant.



DETAIL ISOLATION / COUVERTURE / BATIMENT EXISTANT



DETAIL ISOLATION / COUVERTURE / BATIMENT EXISTANT



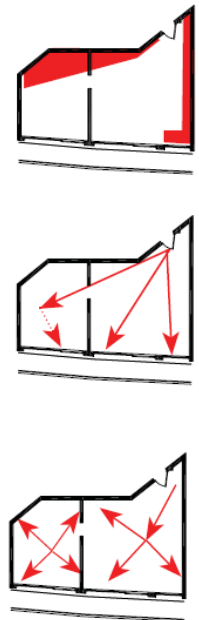


Rénovation d'un appartement

L'appartement est situé dans un immeuble construit en 1974 dans le 19^e arrondissement de Paris entre les Buttes Chaumont et le bassin de la Villette. Il bénéficie d'une orientation Sud/Est et d'un balcon filant sur toute la longueur (9m²).

Très cloisonné, les espaces résultants sont relativement petits, malgré une bonne distribution: Une partie jour, desservie par une entrée, permet d'accéder à une cuisine séparée et un séjour. Une partie nuit desservie par un dégagement permet d'accéder à la salle de bain et la chambre; l'espace de jour et l'espace de nuit sont séparés par un mur porteur en béton dont le passage ne peut être déplacé sans gros travaux et démarches conséquentes.

Le projet consiste en une optimisation des deux espaces de vie, en augmentant la partie jour et la partie nuit, en reliant ces deux espaces par des jeux de perspectives tout en leur donnant deux entités bien distinctes.



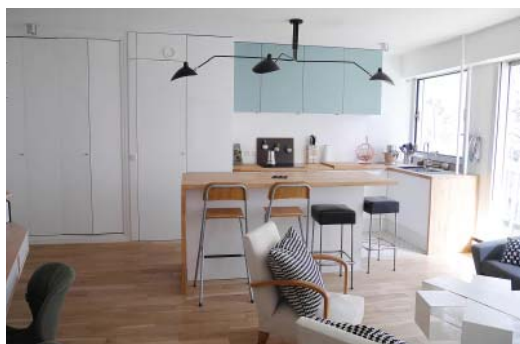
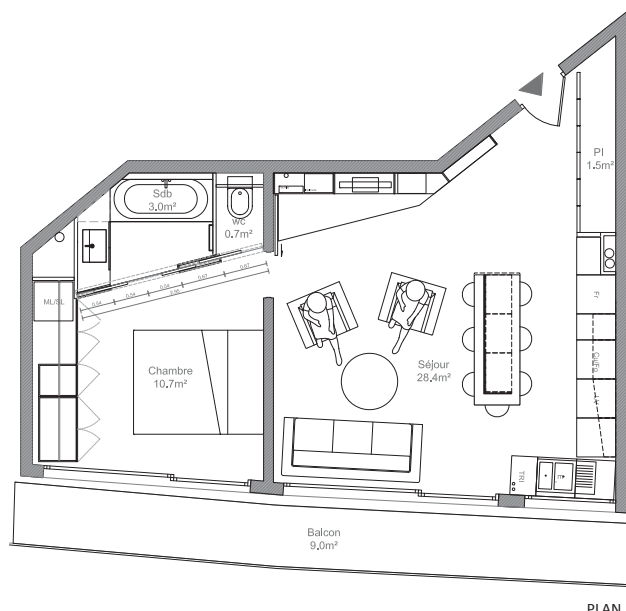
Programme	Restructuration d'un appartement T2
Maitrise d'ouvrage	Privée
Localisation	Paris 19
Maitrise d'œuvre	MiaM Architecture
Surface	42 m ²
Mission	Complète
Montant de travaux	33 000€ HT
Calendrier	Livraison septembre 2014

La partie jour

Afin d'agrandir l'espace de séjour, les cloisons entre le séjour, la cuisine et l'entrée sont supprimées.

La pièce de vie résultante est d'une surface de 28m² organisée en quatre points:

- Un angle pour l'entrée avec la conservation d'un grand placard,
- Un angle délimitant une zone de cuisine, avec un îlot central. Il permet de créer un plan de travail supplémentaire et un grand espace de repas convivial.
- Un angle pour l'espace de bureau et de bibliothèque. Ce meuble intègre les ordinateurs, télévisions, et bureau-tique. De par sa forme, il fait le lien avec l'espace nuit et l'espace d'entrée.
- Le dernier angle permet d'accueillir un espace de salon.



La partie nuit

Afin d'agrandir l'espace de la chambre pour la rendre circulante et y intégrer un dressing, celle-ci est traitée comme une suite où la salle d'eau s'ouvre face à la vue.

Le WC et la salle de bain sont dissociés.

Dans le prolongement du dressing un espace buanderie est créé accueillant une machine à laver et un espace pour la table à repasser et étendre le linge.

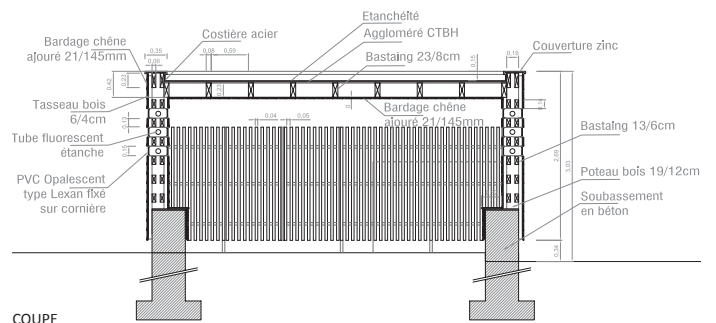
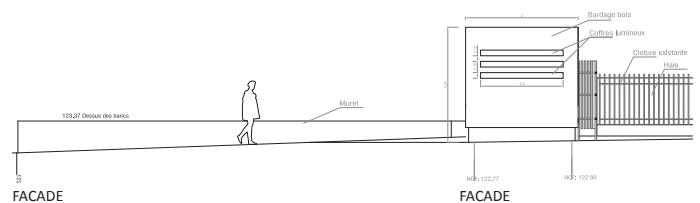


Auvent / Entrée Ecole Communale

Le Auvent a pour objectif de signaler la nouvelle entrée de l'école communale et d'abriter les parents d'élèves.

Le concept est celui de deux grandes banquettes (position assis/debout), dont le dossier se retourne pour former la toiture.

Des parvents métalliques fixé sur pivot sont installés.



Programme	Auvent pour l'entrée de l'école communale
Maitrise d'ouvrage	Mairie de Mauregard
Localisation	77990 Mauregard
Maitrise d'œuvre	B&N architectes / Sous traitance MiaM Architecture
Surface	18 m ²
Mission	Complète
Montant de travaux	45 000€ HT
Calendrier	Livraison juillet 2013



Local Cimmetière

Le besoin est celui d'un petit local dans le cimetière intégrant un local poubelles, un point d'eau et un local de stockage. Un mur sobre en béton coffré avec des planches en bois interrompt le

mur en pierre actuel, Il se plie pour accueillir une boîte en bois intégrant les différents locaux, ainsi que la fontaine.



Programme	Local Cimmetière
Maitrise d'ouvrage	Commune de Mauregard
Localisation	77990 Mauregard
Maitrise d'œuvre	B&N Architectes / Sous-traitance Valentin Loureiro
Surface	7 m ²
Mission	Complète
Montant de travaux	26 000€ HT
Calendrier	Livraison juillet 2013

MiaM Architecture

Alix Blancard / Valentin Loureiro

42, rue de Prony - 75017 Paris

www.miamarchitecture.com